



Boletín extraordinario

Popayán, 4 de diciembre de 2025, 8:45 a. m.

Volcán Puracé – cadena volcánica Los Coconucos

Del seguimiento de la actividad en la cadena volcánica Los Coconucos, el **Servicio Geológico Colombiano (SGC)**, entidad adscrita al **Ministerio de Minas y Energía** informa que:

Desde la publicación del boletín extraordinario de ayer y hasta el momento de esta publicación, se mantiene el registro de sismicidad asociada al movimiento de fluidos dentro del edificio volcánico, tipo Tremor (TR) y Largo Periodo (LP), localizadas principalmente bajo el cráter del volcán Puracé y relacionadas con la emisión sostenida de gases hacia la atmósfera, adicionalmente, el registro de tremor continuo se ha mantenido.

En varias ocasiones estas señales estuvieron acompañadas por emisiones de ceniza con columnas que han alcanzado alturas entre 100 y 800 m, con una dispersión que ha dependido de los cambios en el régimen de vientos. De las ocurridas el día de ayer se destaca la registrada a las 3:14 p. m., la cual alcanzó una altura cercana a los 800 m sobre la cima del volcán. En total, se registraron diez emisiones de ceniza desde el cráter del Puracé, por las cuales se emitieron alertas dirigidas a la Aeronáutica Civil. Adicionalmente, la red de vigías reportó durante el día de ayer caída leve de ceniza en los sectores de Cristales, la Casa de Cabildo de Puracé, ubicadas al norte del volcán, la vereda Río Negro y el cabildo de Paletará al suroccidente, las termales de Agua Hirviendo, al occidente, y San Juan, al nororiente.

Adicionalmente, las buenas condiciones atmosféricas del día de ayer permitieron obtener imágenes satelitales en las que se identificó un aumento en la temperatura al interior del cráter del volcán Puracé, posiblemente relacionada con el aporte de calor de los gases que están siendo emitidos desde el interior del volcán hacia la superficie.



Boletín extraordinario

En cuanto a los parámetros geoquímicos, también mediante detección satelital, se registraron emisiones de dióxido de azufre (SO_2) que se han dispersado hacia el suroriente dentro de un radio de 200 km respecto al volcán, siguiendo la dirección predominante del viento. La cantidad de SO_2 emitido se mantiene dentro del rango de valores observado anteriormente.

Mientras se mantiene el estado de **alerta Naranja** es posible que se presenten fluctuaciones temporales en los niveles de actividad del volcán, es decir, que en algunos momentos puede disminuir con respecto a días o semanas anteriores, pero esto no implica necesariamente que el volcán haya retornado a un nivel de actividad estable. Para regresar a un nivel más estable (estado de alerta Amarilla), se requiere de un tiempo prudencial en el que se evalúan todos los parámetros monitoreados y se determinan tendencias que puedan indicar una estabilidad confiable.

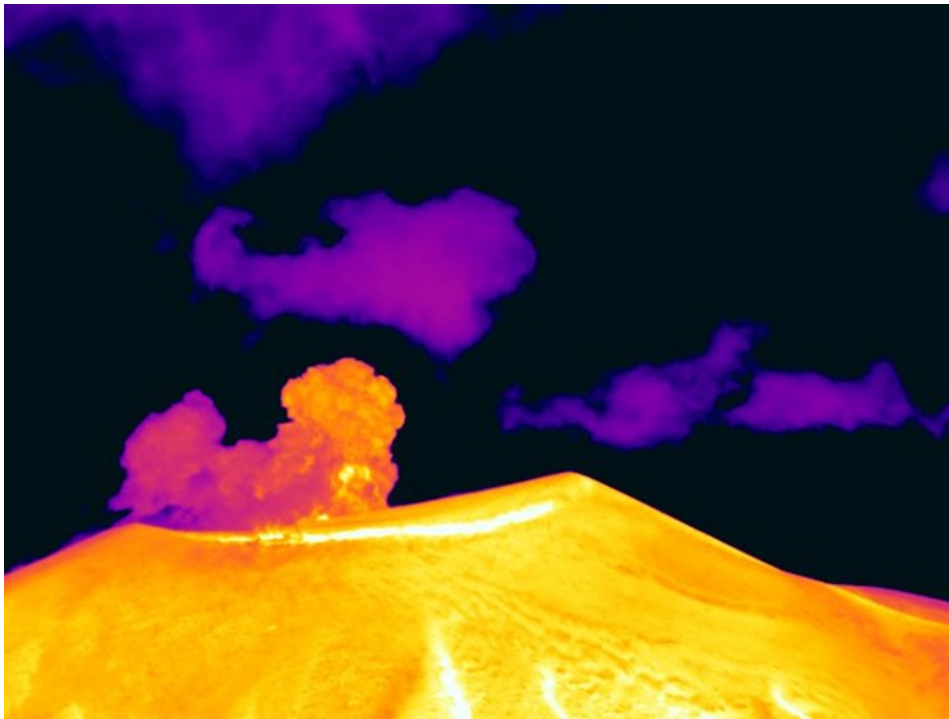


Figura 1. Registro de la cámara térmica Mina, ubicada a 2,2 km en dirección norte del volcán Puracé. Columna de gases y ceniza registrada a las 3:14 p. m. del 3 de diciembre de 2025, con una altura de hasta 800 m sobre la cima del volcán Puracé.




Boletín extraordinario



Figura 2. Registro de la cámara Lavas Rojas, ubicada a 2,4 km en dirección noreste del volcán Puracé. Columna de gases y ceniza registrada a las 3:14 p. m. del 3 de diciembre de 2025, con una altura de hasta 800 m sobre la cima del volcán Puracé.

Con base en lo anteriormente expuesto, desde el SGC recomendamos no acercarse al cráter del volcán ni a sus alrededores, y seguir atentamente la evolución del proceso actual a través de los boletines extraordinarios y demás información publicada por nuestros canales oficiales, así como las instrucciones de las autoridades locales, departamentales y de la Unidad Nacional para la Gestión del Riesgo de Desastres (UNGRD).

El estado por actividad volcánica se mantiene en alerta Naranja  : **volcán con cambios importantes en los parámetros monitoreados.**

EL SERVICIO GEOLÓGICO COLOMBIANO continuará atento a la evolución del fenómeno volcánico e informará oportunamente sobre los cambios que puedan presentarse.

Para más información [visite este enlace](#).