



# Boletín extraordinario

Popayán, 14 de enero de 2026, 8:30 a. m.

## Volcán Puracé – cadena volcánica Los Coconucos

Del seguimiento de la actividad en la cadena volcánica Los Coconucos, el **Servicio Geológico Colombiano (SGC)**, entidad adscrita al **Ministerio de Minas y Energía**, informa que:

Desde la publicación del boletín extraordinario del día de ayer y hasta el momento, se continúan presentando sismos asociados con el movimiento de fluidos dentro del edificio volcánico, de tipo Largo Periodo (LP) y pulsos de Tremor (TR). Estos sismos se localizaron bajo el cráter del volcán Puracé, a profundidades inferiores a 1 km, y estuvieron relacionados con procesos de circulación y liberación de gases volcánicos hacia la atmósfera, como se aprecia en la Figura 1.

Asimismo, se continúa registrando sismicidad de baja magnitud asociada con procesos de fracturamiento de roca. Estos eventos se localizaron principalmente en dos sectores: bajo los volcanes Puracé y Piocollo, a profundidades entre 1 y 2 km; y en una zona más distal, ubicada a una distancia promedio de 6 km al oriente del cráter del volcán Puracé.

Se continúan registrando emisiones de dióxido de azufre ( $\text{SO}_2$ ) y persiste la salida de gases a través de grietas en los cráteres de los volcanes Curiqinga y Piocollo, sin que hasta el momento se identifiquen emisiones de ceniza asociadas. La temperatura al interior del cráter del volcán Puracé, asociada con la salida de gases desde el interior del volcán, continúa presentando un descenso en los valores registrados satelitalmente.

Mientras se mantiene el estado de alerta Naranja, es posible que se presenten fluctuaciones temporales en los niveles de actividad del volcán, es decir, que en algunos momentos puede disminuir con respecto a días o semanas anteriores. Sin embargo, esto no necesariamente implica que el volcán haya retornado a un nivel de actividad estable. Para regresar al estado de alerta



# Boletín extraordinario

Amarilla (mayor estabilidad), se requiere un tiempo prudencial en el que se evalúen todos los parámetros monitoreados y se determinen tendencias que así lo indiquen.

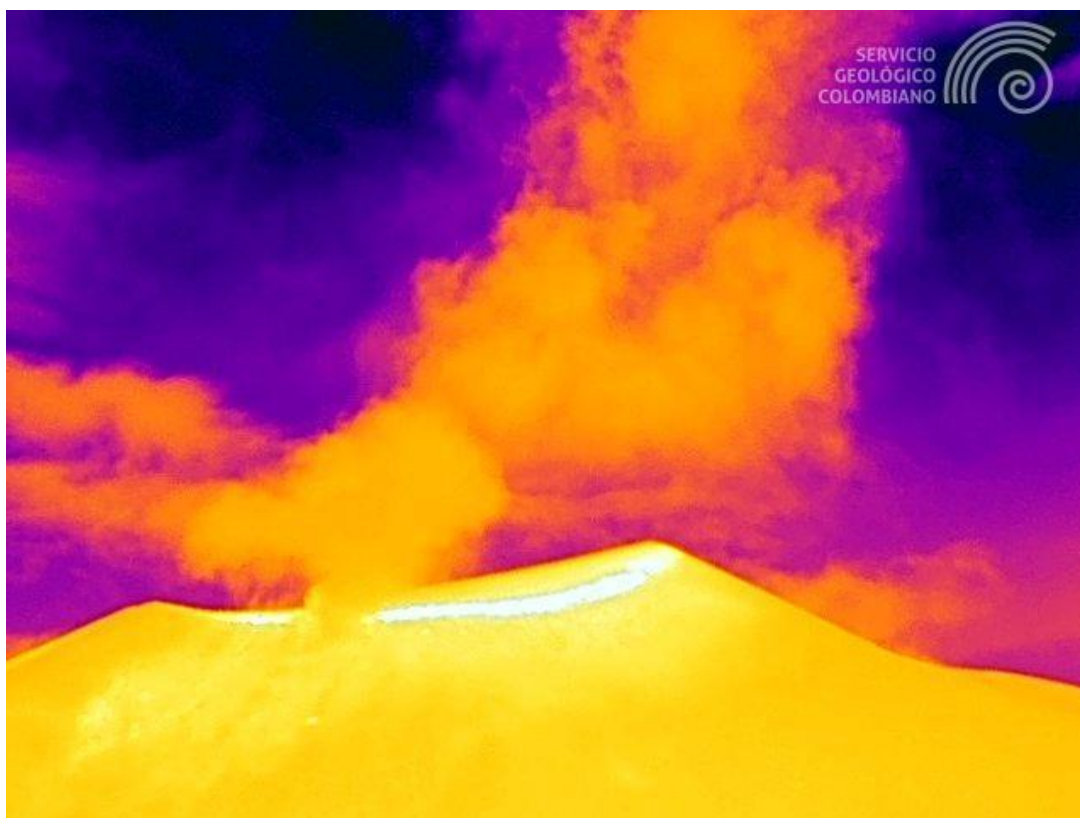



Figura 1. Registro de la cámara Mina IR ubicada 2,2 km al noroccidente del volcán Puracé, donde se observa fuerte desgasificación a las 6:45 p. m. (hora local) del 13 de enero de 2026.

Con base en lo anteriormente expuesto, desde el SGC recomendamos no acercarse a los cráteres de los volcanes Puracé, Piccollo y Curiquinga, así como a sus alrededores. **Sugerimos seguir atentamente la evolución del proceso actual** por medio de los boletines extraordinarios y la información publicada en nuestros canales oficiales, así como las instrucciones de las autoridades locales y departamentales, y de la Unidad Nacional para la Gestión del Riesgo de Desastres (UNGRD).



# Boletín extraordinario

El estado por actividad volcánica se mantiene en alerta Naranja : **Volcán con cambios importantes en los parámetros monitoreados.**

EL SERVICIO GEOLÓGICO COLOMBIANO continuará atento a la evolución del fenómeno volcánico e informará oportunamente sobre los cambios que puedan presentarse. Para más información, [visite este enlace](#).