



# Boletín extraordinario

Popayán, 6 de enero de 2026, 9:15 a. m.

## Volcán Puracé – cadena volcánica Los Coconucos

Del seguimiento de la actividad en la cadena volcánica Los Coconucos, el **Servicio Geológico Colombiano (SGC)**, entidad adscrita al **Ministerio de Minas y Energía**, informa que:

Desde la publicación del boletín extraordinario del día de ayer y hasta el momento, se continúan registrando sismos relacionados con el movimiento de fluidos dentro del edificio volcánico, de tipo Largo Periodo (LP) y pulsos de Tremor (TR). Estos sismos se localizaron bajo el cráter del volcán Puracé, a profundidades inferiores a 1 km, y estuvieron asociados con la dinámica interna de gases volcánicos y su liberación hacia la atmósfera. De las señales sísmicas detectadas, tres (3) estuvieron vinculadas a emisiones de ceniza, para las cuales se emitieron alertas dirigidas a la Aeronáutica Civil. Las columnas de ceniza se dispersaron principalmente hacia el occidente, de acuerdo con la dirección de los vientos, alcanzando 350 metros de altura sobre la cima del volcán (Figura 1).

Así mismo, se continuó registrando actividad sísmica asociada con procesos de fracturamiento de roca. Estos sismos se localizaron principalmente bajo el volcán Piocollo, con profundidades entre 1 y 2 km y fueron de baja magnitud.

Se mantienen las emisiones de dióxido de azufre ( $\text{SO}_2$ ) hacia la atmósfera y las temperaturas altas en la zona del cráter siguen siendo similares a las registradas en días anteriores, las cuales están asociadas a la salida de gases desde el interior del volcán. Además, sigue ocurriendo desgasificación a través de las grietas en los cráteres de los volcanes Curiquinga y Piocollo sin que se haya detectado emisión de ceniza.

Mientras se mantiene el estado de alerta Naranja, es posible que se presenten fluctuaciones temporales en los niveles de actividad del volcán, es decir, que en algunos momentos puede



# Boletín extraordinario

disminuir con respecto a días o semanas anteriores. Sin embargo, esto no necesariamente implica que el volcán haya retornado a un nivel de actividad estable. Para regresar al estado de alerta Amarilla (mayor estabilidad), se requiere un tiempo prudencial en el que se evalúen todos los parámetros monitoreados y se determinen tendencias que así lo indiquen.

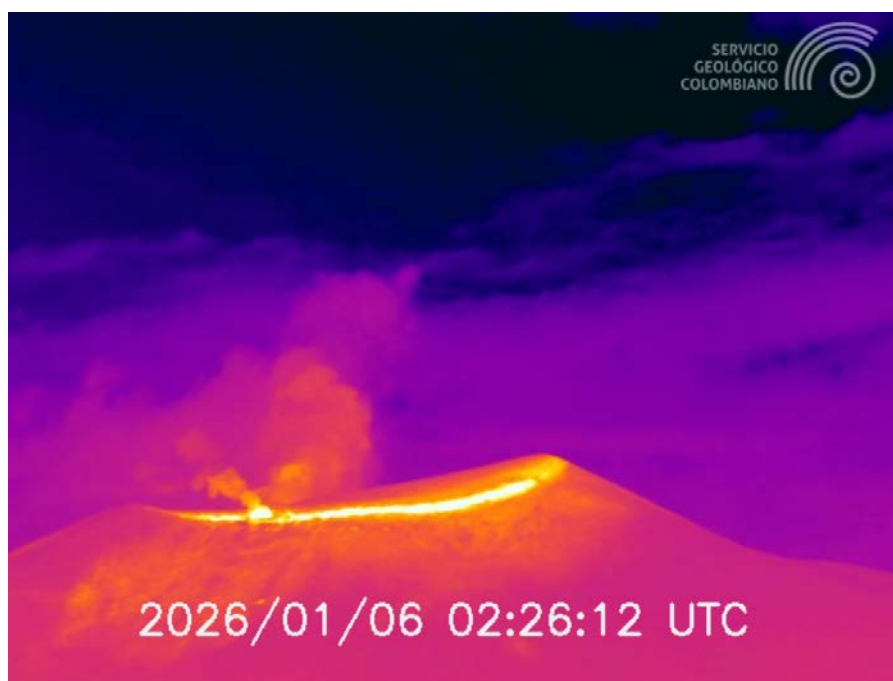



Figura 1. Registro de la cámara térmica MinalR, ubicada 2,2 km al norte del volcán Puracé en la que se muestra una emisión de ceniza registrada el 5 de enero a las 9:26 p. m. (hora local).

Con base en lo anteriormente expuesto, desde el SGC recomendamos no acercarse a los cráteres de los volcanes Puracé, Piccollo y Curiquina, así como a sus alrededores. **Sugerimos seguir atentamente la evolución del proceso actual** por medio de los boletines extraordinarios y la información publicada en nuestros canales oficiales, así como las instrucciones de las autoridades locales y departamentales, y de la Unidad Nacional para la Gestión del Riesgo de Desastres (UNGRD).



# Boletín extraordinario

El estado por actividad volcánica se mantiene en alerta Naranja : **Volcán con cambios importantes en los parámetros monitoreados.**

EL SERVICIO GEOLÓGICO COLOMBIANO continuará atento a la evolución del fenómeno volcánico e informará oportunamente sobre los cambios que puedan presentarse. Para más información, [visite este enlace](#).