

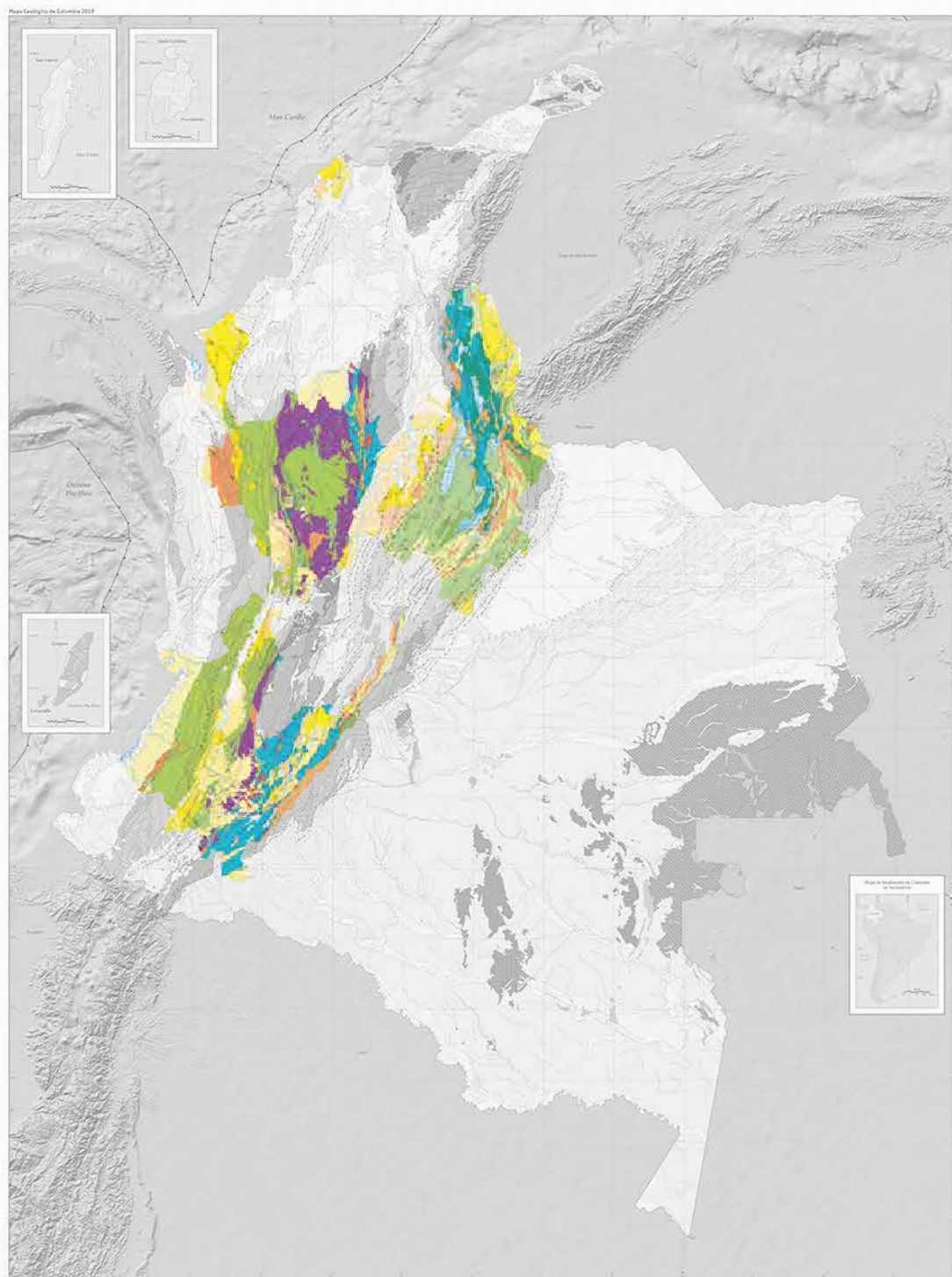
Entrelazando nuestro patrimonio

DIRECTORIO

de museos y colecciones
geológicas y paleontológicas
colombianas.

2020





Entrelazando nuestro patrimonio

DIRECTORIO

de museos y colecciones
geológicas y paleontológicas
Colombianas

Grupo Museo Geológico e Investigaciones Asociadas
Servicio Geológico Colombiano
2020

Introducción

Por muchos años los elementos geológicos han sido reunidos, organizados y conservados en colecciones, debido a que es una forma de protegerlos y tenerlos al acceso de investigadores y de todas las personas que quieran conocer sobre la historia y la evolución de la tierra, y la vida sobre ésta. Cada pieza colectada contiene información sobre los procesos que han modelado nuestra tierra, por lo que refleja una parte de la historia geológica del país y demuestra la riqueza natural de nuestro territorio.

Es por esto, que desde el Servicio Geológico Colombiano se reconoce la importancia que tienen las colecciones que cuentan con piezas geológicas y paleontológicas en nuestro país, y en especial, por que han sido creadas con fines científicos, académicos o para satisfacer la curiosidad natural del hombre sobre los elementos que se encuentran en la tierra y nos ayudan a entender su origen y evolución.

De esta forma, con la implementación del Decreto 1353 de 2018 y la puesta en marcha del Sistema de Gestión Integral del Patrimonio Geológico y Paleontológico de Colombia, el Servicio Geológico Colombiano, como ente rector en la protección de este patrimonio busca empoderar a las entidades que lo custodian, para velar así por su protección y preservación, y para fomentar y garantizar su transmisión a las futuras generaciones. En este sentido se toma como punto de partida su Registro en el Inventario Nacional Geológico y Paleontológico, o Registro en el INGEP, para reconocer los valores que nos permitan adelantar su seguimiento y acompañamiento con el fin de fortalecer su manejo y cuidado.

Es así, que este directorio busca visibilizar algunas de las colecciones que se han identificado hasta el momento en el país y resaltar la labor que realizan y el esfuerzo humano y financiero invertido en conformar, custodiar y conservar el patrimonio geológico y paleontológico de la nación. Así mismo busca incentivar la relación entre las entidades que cuentan con el mismo patrimonio, permitiendo entrelazar conocimientos, experiencias y buenas prácticas. Este directorio espera ampliarse año tras año con la información brindada por las instituciones.

La importancia de las colecciones

Las colecciones geológicas y paleontológicas se componen de piezas que históricamente han sido colectadas (extraídas) de su lugar de origen y han sido llevadas a un lugar donde se estudian, conservan, protegen y en algunos casos se exhiben para darlas a conocer a la comunidad, fomentando así el reconocimiento del patrimonio y la puesta en valor de las piezas y los lugares donde se custodian, impulsando procesos de protección en el territorio.

Colecciones que son consideradas de referencia debido a que se constituyen en archivos únicos que permiten el acceso a piezas para ser estudiadas, interpretadas y reinterpretadas, lo que aporta a la generación de conocimiento en las geociencias y particularmente el pasado geológico de Colombia. Razón por la cual es muy importante garantizar una buena gestión en las colecciones, no sólo para promover su investigación sino para que las comunidades cercanas a lugares de importancia geológica entren en contacto con su patrimonio y fomenten su protección y divulgación.

Es por esto, que, el Museo Geológico Nacional ha avanzado en acciones y planteamientos que aportan al desarrollo de una línea base para la conformación, documentación, accesibilidad y conservación de colecciones. Cuatro componentes que han sido propuestos de manera orientativa, para generar bloques de contenidos relacionados entre sí, que orienten la definición de políticas, lineamientos y procedimientos que promuevan la implementación de buenas prácticas en el uso y manejo de colecciones.

Cada una de los componentes desarrollados por el Museo Geológico Nacional para abordar la gestión de colecciones, permite de una forma organizada entender los procesos a desarrollar, la importancia de estos y la asociación con cada una de las actividades que las colecciones y museos manejan en su diario vivir y que sin saberlo permiten o no una adecuada conservación para la transmisión a futuras generaciones, en donde se busca principalmente documentar de la forma adecuada los procesos para garantizar una correcta conservación y acceso a las piezas, las cuales han sido tomadas bajo estándares internacionales y adaptados a la realidad nacional los cuales pueden ser aplicados siempre que así se desee.

Por qué es importante el trabajo en red

En Colombia las colecciones geológicas y paleontológicas han sido conformadas por universidades, museos, organizaciones civiles, comunidades religiosas, entes territoriales y coleccionistas particulares, quienes las han protegido y gestionado, manteniéndolas en algunos casos abiertas al público a manera de exhibición.

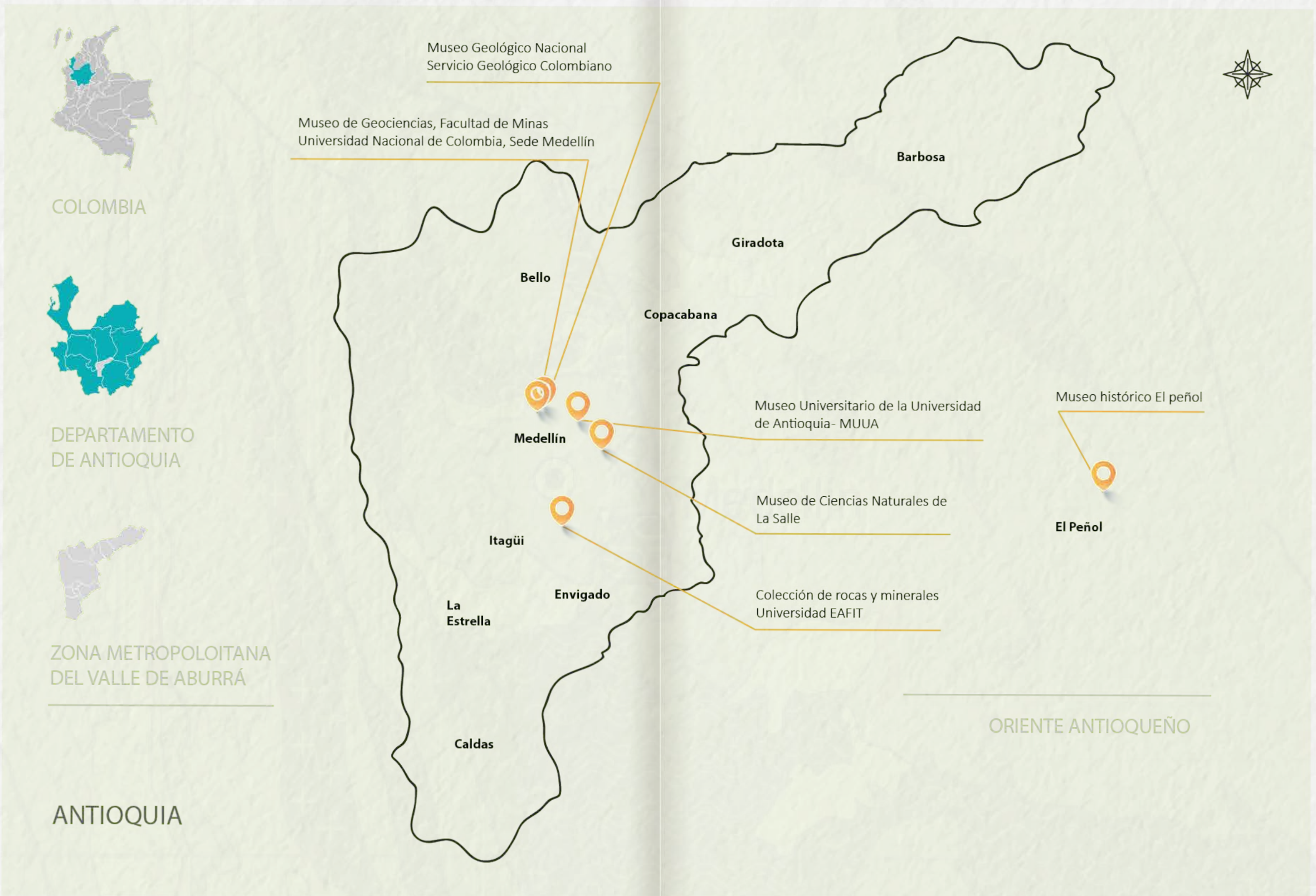
En esta medida, conscientes de la gran variedad de contextos donde se encuentra este patrimonio, desde el 2019, se pensó en un trabajo conjunto y organizado para compartir saberes y fortalecer a cada una de las colecciones, contribuyendo así a su conservación y transmisión a las futuras generaciones.

Esta iniciativa fue acogida en el marco del I Encuentro de Museos y Colecciones geológicas y paleontológicas, donde se impulsó el desarrollo de una red temática, que

permitiera realizar acciones y establecer conexiones entre las entidades, abordando y apoyando la solución de temas o necesidades afines.

En el II Encuentro se plantea el desarrollo de este material de referencia: Entrelazando patrimonio. Directorio de museos y colecciones geológicas y paleontológicas colombianas, que se construye compilando algunas de las colecciones identificadas hasta el momento, para contextualizar y sensibilizar en torno a la labor y gestión que estas vienen desarrollando en pro de la conservación del patrimonio geológico y paleontológico del país y del esfuerzo realizado por las instituciones, comunidades y particulares para que sigan en funcionamiento.

ANTIOQUIA



Antioquia

Museo de Ciencias Naturales de La Salle ITM



Calle 54A No. 30 - 01 Bloque L. Oficina 307
Barrio Sucre, Medellín, Antioquia
Teléfono: +57 (4) 460 0727 Ext 5571
Correo-e: direccionmuseo@itm.edu.co

Horario

Lunes a jueves 8:00 a.m. - 12:00 m. y 2:00 p.m. - 6:00 p.m. Viernes 8:00 a.m. - 12:00 m. y de 2:00 p.m. - 5:00 p.m.
Sábados 9:00 a.m. - 1:00 p.m.

La colección cuenta con 3.513 piezas de procedencia nacional e internacional. Dicha colección está dividida en 2.504 piezas geológicas de las cuales se puede resaltar 400 piezas de la colección del profesor Michael Hill, estas últimas fueron donadas por el Planetario de Medellín Jesús Emilio Ramírez y 1.009 piezas paleontológicas; entre las que se encuentran trilobites, amonitas, madera fosilizada, restos de un mastodonte encontrados en el río Pozo por parte del Hermano Marco Antonio Serna y un colmillo de mamut con más de 500 mil años de antigüedad procedente de Canadá, el cual fue donado al Museo por parte del exalumno del Colegio San José de La Salle, Rubén Piedrahita.

Museo Histórico de El Peñol



Transversal 4 No. 17 - 40 Centro de Servicios Múltiples - Piso 2, El Peñol Antioquia
Teléfono: +57 (4) 8516396 - 3103747595
Correo-e: museoelpenol@hotmail.com
www.museohistoricoelpenol.com

Horario

Martes a domingo 1:30 p.m. - 5:00 p.m.

El museo tiene entre sus colecciones una sala donde se exhiben 80 muestras geológicas que fueron técnicamente identificadas, con las que se explica el origen del territorio y sus dinámicas naturales. La colección se conformó a partir de un reconocimiento geológico básico del territorio de El Peñol, con un grupo de expertos en geociencias. El museo ofrece además un servicio de georuta para hacer avistamiento de los afloramientos rocosos del Batolito Antioqueño y el paisaje andino de la localidad

Museo Geológico Nacional Servicio Geológico Colombiano - SGC



Calle 75 No. 79A - 51
Medellín, Antioquia
Teléfono: +57(1) 2200200 Ext. 8101
Correo-e: grodriguez@sgc.gov.co

Horario

Lunes a viernes: 8:00 a.m. - 5:00 p.m.

El Museo Geológico Nacional- sede Medellín hace parte del Servicio Geológico Colombiano. Conformado en el año de 2000 con el objetivo de brindar una visión global y organizada, a la comunidad científica y el público general, sobre diversos aspectos de las geociencias. Esta colección está abierta al público y cuenta con alrededor de 800 piezas de minerales, rocas y fósiles que permiten ilustrar, con apoyo de material educativo, sobre la formación del universo y la Tierra, los elementos químicos, la cristalografía, los minerales, la tectónica de placas, el ciclo de las rocas y la evolución de la vida en el planeta.

Museo Universitario Universidad de Antioquia - MUUA Colección de Ciencias Naturales



Calle 67 No. 53 - 108 Bloque 15
Medellín, Antioquia

(curaduría)

Teléfono: +57 (4) 2195180 - 2198183
Correo-e: cienciasmuseo@udea.edu.co
(registro de colecciones)
Teléfono: +57 (4) 2195184
Correo-e: museo@udea.edu.co,
coleccioncienciasmuseo@udea.edu.co

Horario

Martes a viernes 8:00 a.m. - 6:00 p.m.
Sábados 9:00 a.m. - 4:00 p.m.

La colección con más de 3.000 piezas, se conformó como resultado del trabajo de colecta del profesor Eduardo Zuluaga Hoyos (antiguo director del Museo de Ciencias Naturales) y donaciones realizadas por el arquitecto Hernando Torres (fundador del Museo Gemológico), la Facultad de Minas de la Universidad Nacional, y el Graves Museum of Archaeology and Natural History de Florida.

La colección comprende muestras de rocas y minerales caracterizadas por silicatos en gran abundancia, rocas ígneas, metamórficas y sedimentarias, material paleontológico con gran número de ammonites y bivalvos procedentes de diferentes regiones del país y una pequeña colección de meteoritos.

Laboratorios de Ciencias de la Tierra

*Colección de rocas y minerales
Universidad EAFIT*



Carrera 49 No. 7 Sur - 50 Medellín, Antioquia
Teléfono: +57 (4) 261 9372 - 9904
Correo-e: aperezc1@eafit.edu.co,
wechavar@eafit.edu.co

Horario

Lunes a viernes 8:00 a.m. - 12:00 m.

Las colecciones de rocas y minerales comenzaron como necesidad de apoyar la creación de los Laboratorios de Mineralogía, Petrografía, Petróleos, Paleontología y Depósitos Minerales, del pregrado de Geología, entre los años 1984 y 1985.

Durante más de 35 años, la colección se ha enriquecido por la compra de colecciones de referencia y donación de ejemplares por parte de estudiantes, profesores, egresados, el Servicio Geológico Colombiano y personas del común con curiosidad y pasión por el conocimiento geológico de su entorno.

Con el crecimiento de la colección, se seleccionaron muestras representativas o de valor geológico, almacenadas en la litoteca, algunas exhibidas en vitrinas para la comunidad universitaria en general.

Museo de Geociencias

*Universidad Nacional de Colombia
Sede Medellín, Facultad de Minas*



Carrera 80 No. 65 - 223 Medellín, Antioquia
Teléfono: +57 (4) 4255139 - 4255000
(conmutador)
Correo-e: mmineral_med@unal.edu.co,
mweber@unal.edu.co

Horario

*Lunes y sábado 9:00 a.m. - 2:00 p.m.
Martes a viernes 9:00 a.m. - 5:00 p.m.*

En la actualidad el Museo de Geociencias cuenta con tres colecciones principales: Mineralógica, Petrográfica y Paleontológica dentro de las cuales se estima aproximadamente 18.500 muestras. A través de estas tres colecciones el Museo se ha encargado de preservar y custodiar el patrimonio científico e histórico de Colombia, a lo largo de sus más de 130 años de existencia. El Museo cuenta además con el Archivo Central del Museo de Geociencias de la Facultad de Minas (ACMGFM), que incluye un Archivo histórico, fotográfico y centro de documentación, que permite estudiar la historia del desarrollo del conocimiento geológico en la región y la adquisición y construcción de las colecciones.

ATLÁNTICO



Atlántico

Museo Arqueológico de Galapa Colección de Ciencias Naturales



Calle 12 con Carrera 18, esquina
Plaza Principal Galapa, Atlántico
Teléfono: +57 (5) 3086358 - 3086529
Correo-e:
museo.arqueologico.galapa@gmail.com

Horario

Martes a domingo
8:00 a.m. - 1:00 p.m. y 2:00 p.m. - 5:00 p.m.

Se trata de una colección de diez piezas recibidas en donación por parte del sr. Sigilfredo Agudelo, uno de los fundadores del museo. Por esta razón como con gran parte de la colección arqueológica no contamos con datos sobre su procedencia y contextualización científica. Hasta ahora, debido al carácter arqueológico del museo, no han sido exhibidas en ninguna de las muestras realizadas desde su apertura.

Museo de Antropología de la Universidad del Atlántico

Calle 68 No. 53-45 Barrio el Prado
Barranquilla, Atlántico
Teléfono: +57 (5) 3560067 - 3852266
Ext. 2070 - 2076
Correo-e:
antropologia@mail.uniatlantico.edu.co

La colección paleontológica del MAUA cuenta con 36 objetos entre los que se destacan formas asociadas a molares de mastodonte, fémures, defensas y falanges, vértebras cervicales de megaterio y xilópalos. Dicha colección fue conformada a partir de la recolección superficial en zonas cercanas al embalse del Guájaro en el departamento del Atlántico, más precisamente en los corregimientos de Repelón y la Peña. Actualmente, los objetos se encuentran resguardados en el área de reserva de colecciones del museo.

Museo Mapuka

Universidad del Norte

Biblioteca Karl. C. Parrish Jr. Universidad del Norte Km 5 Vía a Puerto Colombia. Barranquilla, Atlántico
Teléfono: +57 (5) 3509509 Ext. 3323
Correo-e: alrincon@uninorte.edu.co

Horario

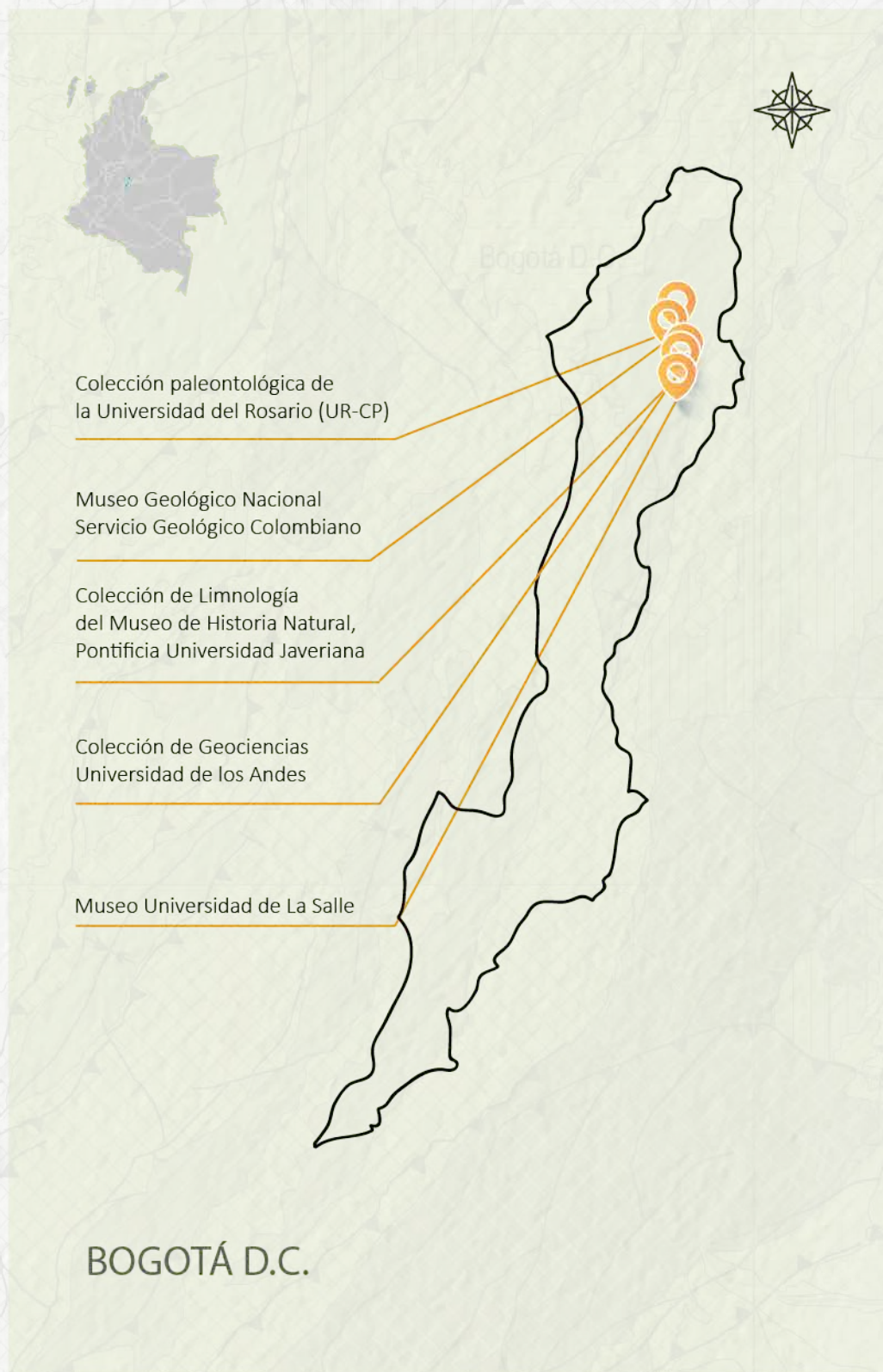
Lunes a viernes 9 a.m. - 6 p.m

Martes a viernes 9:00 a.m. - 5:00 p.m.

Previa autorización del personal docente de Uninorte.

La colección incluye fósiles de vertebrados, invertebrados y macroflora colectados en diferentes áreas del país. Gran parte de las piezas provienen de las actividades de campo realizadas por los estudiantes de Geología en el Caribe colombiano. Un porcentaje significativo del material se encuentra catalogado y el restante requiere preparación y catalogación, especialmente el colectado en la región norte del país (Guajira). La colección integrada por material de alta calidad científica está abierta para investigación y docencia previa autorización del personal encargado y las instalaciones de la Universidad ofrecen condiciones adecuadas para su almacenamiento.

BOGOTÁ D.C.



Bogotá D.C.

Museo de Historia Natural
 Colección de Limnología
 Pontificia Universidad Javeriana



Carrera 7 No 43-82 Edificio 55 Sótano
 Bogotá D.C.
 Teléfono: +57 (1) 3208320 Ext. 4049
 Correo-e: crivera@javeriana.edu.co

La colección cuenta con alrededor de 200 muestras de microfósiles de algas, principalmente Diatomeas provenientes de diferentes regiones del país e incluye donaciones procedentes de otros países. El crecimiento de la colección está soportado por el laboratorio de Limnología mediante investigaciones encaminadas a comprender los procesos ecológicos en sistemas acuáticos tropicales con prioridad en la región Andina y la Orinoquia de Colombia.

Museo Geológico Nacional
 Servicio Geológico Colombiano - SGC



Diagonal 53 No. 34 - 53 Bogotá D.C.
 Teléfono: +57(1) 2200200 Ext. 2423
 Correo-e: museo@sgc.gov.co

Horario

Martes a viernes 9 am - 4 pm

Sábado 9:00 a.m. a 12:00 m.

Martes a viernes 9:00 a.m. a 5:00 p.m.

El Museo Geológico Nacional José Royo y Gómez hace parte del Servicio Geológico Colombiano. Creado en 1938, ostenta el nombre de su primer director y quien sentara las bases para la conformación de las colecciones actuales. El Museo Geológico Nacional cuenta a día de hoy con alrededor de 50.000 piezas paleontológicas, mineralógicas y petrográficas, así como con documentos, fotografías y bienes históricos relacionados con personajes destacados de la geología en Colombia, como con las campañas a partir de las cuales se obtuvo gran parte de las piezas que hoy están en las colecciones.

Museo de Ciencias
Universidad El Bosque



Avenida Carrera 9 N° 131A - 02
Bloque L, Bogotá D.C.
Teléfono: +57 (1) 6489000 Ext. 1596
Correo-e:
museodeciencias@unbosque.edu.co

El Museo de Ciencias de la Universidad El Bosque se creó en 2003 como una entidad preocupada por la conservación y divulgación de la biodiversidad y el patrimonio natural de la nación. Actualmente cuenta con piezas fósiles y las áreas de invertebrados marinos, artrópodos e invertebrados continentales, vertebrados, herbario, educación ambiental y documentación.

Colección paleontológica de la Universidad del Rosario (UR-CP)



Cra 26 No. 63B - 48 Bogotá D.C.
Teléfono: +57 (1) 2970200 Ext. 4051
Correo-e: edwin.cadena@urosario.edu.co

La colección paleontológica de la Universidad del Rosario nace en el año 2018 y está dedicada principalmente a la curación y preservación de especímenes fósiles de importancia científica, particularmente aquellos descritos en las publicaciones realizadas por estudiantes e investigadores de la Universidad. El acceso a esta colección es principalmente para la comunidad científica con fines investigativos. La colección, está en proceso de digitalización y se espera que en el corto plazo esté disponible para consulta en línea, a través de la página de la Universidad del Rosario. La colección incluye un componente de material didáctico usado para actividades de divulgación y educación.

Museo de La Salle
Universidad de La Salle

Cra. 2 No.10-70 Bogotá D.C.
Teléfono: +57 (1) 3535360 Ext. 2214 - 2215
Correo-e: secmuseum@lasalle.edu.co
fesarmiento@lasalle.edu.co
(Director Fernando Sarmiento Parra)

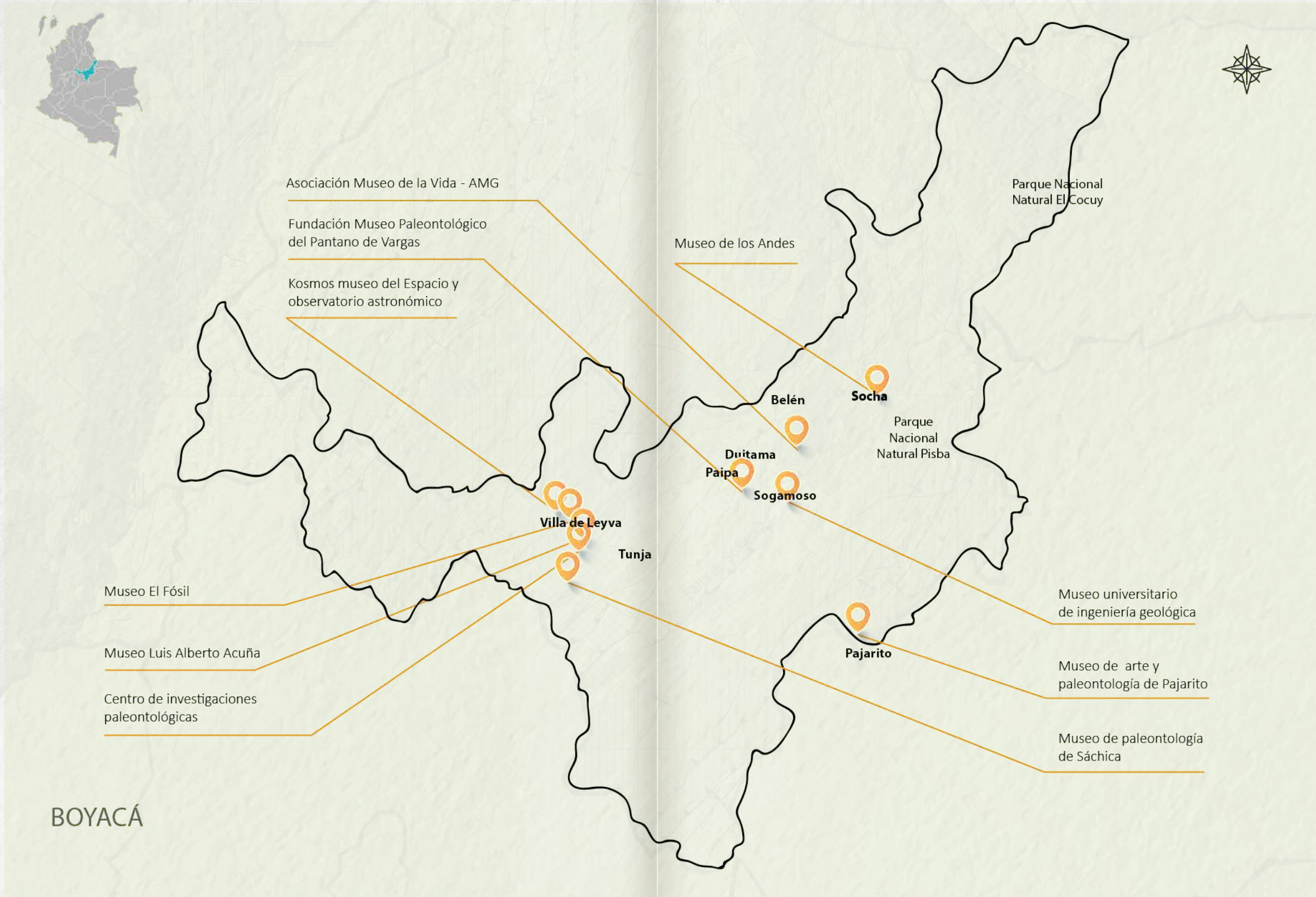
Nuestra colección geológica está representada por 1.100 muestras de rocas y minerales, debidamente etiquetadas, provenientes principalmente de los departamentos a Antioquia, Tolima, Cundinamarca, Boyacá, Santander y Santander del Norte. La colección paleontológica, sobre la cual hay que hacer una revisión para confirmar un inventario inicial, tiene 3.455 especímenes provenientes de las mismas regiones donde se colectaron las rocas y minerales.

Colección de Geociencias
Universidad de los Andes

Cra 1 No. 18A - 10, AA 4976 Bogotá D.C.
Teléfono: +57 (1) 339 4949 Ext. 5175
Correo-e: l.noel@uniandes.edu.co

El Departamento de Geociencias de la Universidad de los Andes (Uniandes) tiene colecciones geológicas (rocas, fósiles y minerales) que se utilizan para la enseñanza, la exhibición a los estudiantes y a los profesores, y para investigación. Estos se almacenan en los laboratorios de enseñanza, en la litoteca, y algunos en oficinas de los profesores, laboratorios de investigación y en exhibición dentro del Departamento.

BOYACÁ



Boyacá

Asociación Museo de la Vida - AMV



Calle 4 No.3 - 33
Floresta, Boyacá
Teléfono: +57 3118210232 - 3118852922
Correo-e: luber63@gmail.com

Horario
Cita previa

La Asociación Museo de la Vida, entidad sin ánimo de lucro, legalmente constituida ha venido organizando un museo, cuyos temas principales son: geológico, paleontológico, antropológico, arqueológico y cultural.

En el ámbito geológico se encuentra una colección de más de 50 rocas clasificadas como ígneas, metamórficas y sedimentarias de diferentes periodos, formaciones y composición química. 40 rocas visualmente interesantes. En cuanto al tema Paleontológico se tienen más de 270 fósiles de los periodos Devónico, Cretácico y Cuaternario. El espacio museal tiene tableros con amplia información de los diferentes temas. También contamos con un diorama y dos banners con ilustraciones alusivas a la vida del Devónico de Floresta.

Centro de Investigaciones Paleontológicas - Colección paleontológica



Vereda Monquirá, Kilometro 5 vía a Santa Sofía, a 800 metros después del monumento de la amonita al costado izquierdo sobre la vía Villa de Leyva, Boyacá
Teléfono: +57 3118128483
Correo-e: info@centropaleo.com,
jparra@centropaleo.com

Horario
Lunes a jueves 8:00 a.m. - 12:30 m. (último recorrido 12:00 m.) 2:00 p.m. - 5:00 p.m. (último recorrido 4:30 p.m.)
Viernes a domingo y lunes festivo 8:30 a.m.-5:30 p.m. (último recorrido 5:00 p.m.)

El CIP cuenta con una de las colecciones más completas en Sudamérica de reptiles marinos prehistóricos como plesiosaurios, pliosaurios, tortugas (entre estas, el fósil de tortuga marina más antigua del mundo) e ictiosaurios además fósiles de plantas, amonites, restos de dinosaurios, huellas de reptiles terrestres y el único registro de un tigre de dientes de sable reportado en Colombia junto a otros fósiles de la era Cenozoica. Nuestro recorrido en inglés y español por las salas de exhibición brinda una experiencia educativa, donde se aprende sobre la prehistoria y se concientiza en cuanto a la protección del patrimonio paleontológico de la región

Fundación Museo Paleontológico del Pantano de Vargas Colección Pantano de Vargas



Paipa, Boyacá
Contacto en Bogotá Carrera 140 B No.131-10
Casa G-17, Suba, Villa Confenalco
Teléfono: +57 3223134902
Correo-e: museopaleontologicodelpantano@gmail.com

Horario
Sábados, domingos y festivos
de 11:00 am a 6:30 pm

La Fundación fue creada para brindar protección, estudio, identificación inicial, exhibición y divulgación del material paleontológico y antropológico colombiano.

La colección se ha conformado a partir de la exploración de la zona, lo cual ha permitido recolectar diferente material fósil con características continentales (tierra firme) con piezas que podemos identificar como material vegetal, huellas y huesos. Además se cuenta con fósiles de organismos marinos.

Kosmos Museo del Espacio y Observatorio Astronómico de Zaquencipá



Vereda Barbilla y Mane, 200 mts. antes del convento Santo Ecce-Homo
Santa Sofía, Boyacá
Teléfono: +57 3102614456
Correo-e: charryormaza@yahoo.es

Horario
Todos los días 9:00 a.m. - 12:00 p.m.,
2:00 p.m. - 5:00 p.m. y 7:00 a 9:00 p.m

La colección de rocas y fósiles de Kosmos Museo del Espacio está integrada por más de 120 piezas identificadas parcialmente y aproximadamente 30 en proceso de clasificación, la mayoría de los fósiles son de la región, algunos de Pereira, Madagascar o el Líbano. Se cuenta con una colección de más de 100 meteoritos metálicos y rocosos entre los que se destacan 2 pallasitas, un Campo de Cielo de 214 gramos, un meteorito caído en Cali, entre otros, además tectitas de diversos lugares del mundo y algunas colombianitas o caucanitas.

Museo Comunitario El Fósil

Colección del Museo Comunitario El Fósil



Vereda Monquirá - Km 4.5 vía Santa Sofía,
Villa de Leyva, Boyacá
Teléfono: +57 3118082188
Correo-e: jun.comunmonquira71@gmail.com

Horario

Lunes a domingo 8:00 am - 5:00 pm
jornada continua

La colección está conformada por 1083 piezas paleontológicas que abarcan los grupos de vertebrados (reptiles, mamíferos, peces), invertebrados (moluscos, artrópodos, equinodermos) y plantas (coníferas principalmente). La mayoría de estas piezas provienen del yacimiento paleontológico del Cretácico Inferior asociado a la Formación Paja, donde se destaca el esqueleto casi completo de un reptil marino hallado en 1977 por un campesino de la región y denominado por Hampe en 1992 *Kronosaurus boyacensis*. Un pequeño grupo corresponde a restos de mamíferos posiblemente asociados al yacimiento del Pleistoceno que se sitúa al sur del casco urbano del municipio de Villa de Leyva. La colección también cuenta con 141 piezas mineralógicas y 114 petrográficas.

Museo de Arte y Paleontología de Pajarito (en creación)



Calle 2 No.3-33
Pajarito, Boyacá
Teléfono: +57 3143744398 - 3204959361
Correo-e: gonzalezp.ange@gmail.com,
saaa0713@hotmail.com

La colección es producto de la colecta de material petrográfico y paleontológico por parte del Señor Arturo Acevedo y el Profesor Hugo Guarín. Esta labor ha permitido agrupar rocas sedimentarias y un conjunto de fósiles conformados por amonitas en su gran mayoría, bivalvos, gasterópodos y helechos, los cuales no han sido objeto de estudio para publicaciones. La conformación de esta colección tiene como objetivo exponer estas piezas al público, a través de un museo que se encuentra en construcción, además de incorporar piezas del arte cultural de la comunidad, piezas modificadas muy artesanalmente que van desde figuras sobre cantos hasta madera modelada en forma de vehículos entre otros.

Museo de los Andes Paleontología



Calle 2 No. 7- 49
Socha, Boyacá
Teléfono: +57 3124731593
Correo-e: byronbeniteze@yahoo.com,
fundacionculturalbenitez@yahoo.com

Horario

8:00 a.m. a 12:00 m. y
2:00 p.m. - 5:00 p.m. *Cita previa*

El Museo de los Andes es una entidad que tiene una colección mixta que comprende paleontología, arqueología e historia. Fue fundado en 1967 por el artista Antonio María Benítez en el municipio de Socha - departamento de Boyacá. Actualmente está protegido por la Fundación Cultural Benítez. La colección paleontológica consta de paleobotánica, icnofósiles, fósiles de mastodontes y de especies de reptiles del Paleógeno.

Museo de Paleontología de Sáchica



Vereda Arrayan Sector Llanitos
Sáchica, Boyacá
Teléfono: +57 3219962860
Correo-e: cultura@sachica-boyaca.gov.co

Horario

El museo se encuentra en formulación del proyecto para su operatividad y construcción.

La colección está conformada por paleofauna marina del cretácico Inferior, cuenta con el holotipo del *Sachicasaurus vitae*, una de los pliosaurios más grandes y completos encontrados hasta el momento en el mundo y un ejemplar bien preservado de la especie *Sternorhyncosaurus munozi*. Complementan la colección otras piezas aún están en estudio, posiblemente pertenecientes a otro pliosaurio y un ictiosaurio y algunas amonitas y bivalvos encontrados en el municipio y entregados a la Alcaldía por miembros de la comunidad.

Museo Luis Alberto Acuña
Colección paleontológica



Carrera 10 No. 12- 83
Villa de Leyva, Boyacá
Teléfono: +57 (8) 7320422
Móvil: 3144341379
Correo-e: maviac15@hotmail.com

Horario
Lunes a viernes 10:00 a.m. - 6:00 p.m.
Fines de semana y festivos
10:00 a.m. - 7:00 p.m.

La colección contiene 287 piezas geológicas y paleontológicas dentro de las cuales se cuenta con 269 piezas fósiles de amonitas, conchas, vertebras de reptil marino y xilópalos, adicional tiene 9 minerales y 9 rocas; la colección fue conformada por el Maestro Luis Alberto Acuña en 1984, con el propósito de conservar el patrimonio para evitar su comercio tanto en el ámbito paleontológico como arqueológico y difundir el conocimiento sobre la evolución de la tierra y de las especies a través de los fósiles encontrados en la región y esculturas de animales prehistóricos elaboradas en ferro concreto, por el mismo artista.

Museo Universitario de Ingeniería Geológica MUIG - Colección mineralógica - Colección Petrográfica - Equipos de experimentación en Geología



Calle 4 Sur No. 15 - 134 Escuela de Ingeniería Geológica, Sogamoso, Boyacá
Teléfono: +57 (8) 7705450
Correo-e: museo.ingenieriageologica@uptc.edu.co

Horario
9:00 a.m. - 1:00 p.m. y 2:00 p.m. - 6:00 p.m.

La colección surge como una iniciativa de la comunidad académica en fortalecer las actividades de extensión, proteger, divulgar y promover el patrimonio geológico, paleontológico y natural de la región, mostrando a la sociedad el papel fundamental de la UPTC en el proceso de investigación en áreas asociadas a las ciencias de la Tierra, el conocimiento del territorio y la apropiación del conocimiento geocientífico.

Las colecciones científicas poseen 500 piezas de rocas, minerales y fósiles locales, nacionales e internacionales, que pueden apreciarse en la exhibición. La colección incluye donaciones de docentes, estudiantes y particulares. Algunas piezas son producto de expediciones a campo en investigaciones especializadas de la universidad.

CALDAS



Caldas

Centro de Museos de la Universidad de Caldas



Cra 23 No.58 – 65 Sede Palogrande
Manizales, Caldas
Teléfono: +57 (6) 8781500
Ext. 24133 - 24162 - 24165
Correo-e: museo@ucaldas.edu.co,
dirección.museo@ucaldas.edu.co

Horario

Lunes a viernes 8:00 a.m. - 12:00 m y
de 2:00 p.m. - 6:00 p.m.

La colección cuenta con muestras de los principales tipos de rocas; ígneas, sedimentarias y metamórficas, una amplia gama de minerales caracterizados por su gran belleza y su valor ornamental y económico. También se tiene una colección paleontológica conformada por fósiles de plantas y animales marinos y terrestres; en la cual se destaca un fósil de Gliptodonte (mamífero desdentado) que existió hace 13 millones de años; uno de los únicos en su especie existentes en el país. En la sala de exposición, a través de la colección se presentan los conceptos básicos del origen de la Tierra y los procesos geológicos asociados a la génesis de rocas, minerales y fósiles.

CAUCA



Cauca

Museo de Historia Natural

Universidad del Cauca

Colección geológica y paleontológica



Carrera 2 No. 1A - 25 Barrio La Pamba

Teléfono: +57(2) 8209800 Ext. 2386

Correo-e: mptorres@unicauca.edu.co

Horario

8:00 a.m. - 12:00 m. y 2:00 p.m. - 4:00 p.m.

La colección cuenta con 601 ejemplares entre minerales, rocas y fósiles; los minerales casi en su totalidad procedentes de Brasil, mientras que las rocas y fósiles en su mayoría colombianas son del Valle del Patía, del desierto de la Tatacoa y de Villa de Leyva. La colección se creó en 1988 a partir de las donaciones por el profesor Álvaro José Negret Fernández (entonces director del Museo) y se enriqueció en años posteriores con las donaciones de colecciones personales por parte de la geóloga María Patricia Torres, geólogos del INGEOMINAS y personas particulares.

HUILA



Huila

Museo Arqueológico y Paleontológico de Aipe



Carrera 1 No. 1 - 61 Barrio Rodrigo Lara Bonilla, Perímetro urbano Aipe, Huila
Teléfono: +57 3208408254
Correo-e: ceduqui1957@hotmail.com

Las piezas paleontológicas que hacen parte de la colección del museo, son fruto del esfuerzo de protección que el señor Cesar Augusto Dussán ha venido realizando a título personal desde hace más de 10 años, con el objetivo de preservar las evidencias paleontológicas halladas en la región y especialmente evitar que los lugares donde se encuentran sean intervenidos indiscriminadamente.

Museo de Historia Natural La Tatacoa Vigías del patrimonio paleontológico la Tatacoa



Vía Principal Centro Poblado La Victoria
Teléfono: +57 3164428263 - 3184197026
Correo-e: museolatatacoa@gmail.com

Horario

Martes a Domingos
8:00 a.m. – 6:00 p.m.

El Museo de Historia Natural La Tatacoa cuenta con diferentes colecciones de objetos que han sido recopilados por los Vigías del Patrimonio Paleontológico la Tatacoa, durante más de 10 años; una de las colecciones más grandes y diversas es la de paleontología, que cuenta con muchas piezas fósiles de diferentes organismos y sus actividades biológicas. La colección cuenta con fósiles de mamíferos, reptiles, aves, peces, crustáceos, plantas y coprolitos, que corresponden a las épocas Mioceno medio y Pleistoceno de Colombia.

Museo Paleontológico Villavieja



Cra 3 No. 3 - 28 Villa Vieja, Huila
Teléfono: +57 3114217003
Whatsapp: 3194106472
Correo-e:
contactenos@villavieja-huila.gov.co

Horario

Lunes a viernes 7:30 a.m. - 12:00 m. y
2:00 p.m. - 5:00 p.m. Sábados, domingos y
festivos 8:00 a.m. - 12:00 m. y
2:00 p.m. - 5:00 p.m

El museo está compuesto por tres salas principales con alrededor de 980 piezas fósiles de la época del Mioceno, correspondientes a la flora y fauna que existió en el desierto de la Tatocoa hace 11.3 millones de años. Se realiza la exposición bajo tres temáticas: ambiente, mamíferos y reptiles, presentando una completa cronología y síntesis de Villavieja y sus alrededores destacando aspectos no solo geológicos y paleontológicos sino históricos y culturales.

Museo Geológico y del Petróleo Universidad Surcolombiana



Avenida Pastrana Borrero - Carrera 1
Sogamoso, Boyacá
Teléfonos: 57 (8) 8754753 Ext. 1077
3115220255
Correo-e: museogeologico@usco.edu.co

Horario

Lunes 8:00 a.m. - 12:00 m.
Martes 8:00 a.m. -12:00 m. y
2:00 p.m. - 6:00 p.m.
Jueves 2:00 p.m. - 6:00 p.m.
Viernes 10:00 a.m. -12:00 m. y
2:00 p.m. - 4:00 p.m.

Actualmente el museo cuenta con más de 1.000 muestras catalogadas entre rocas, minerales y fósiles, dentro de las cuales se destacan especímenes de amonitas, bivalvos, peces, plantas fósiles, xilópalos, fragmentos de caparazón de tortugas, fragmentos de cocodrilos, entre otros. El museo cuenta con numerosas ayudas educativas como plegables, maquetas y videos. El Museo Geológico y del Petróleo existe actualmente en la Facultad de Ingeniería de la Universidad Surcolombiana, creado en 1990. Con sus colecciones de minerales, rocas y fósiles estimula el conocimiento científico e inculca en los visitantes la importancia de los recursos naturales no renovables en el desarrollo socio-económico de la Región Surcolombiana y del país en general.

NORTE DE SANTANDER



Norte de Santander

Museo Arqueológico y Paleontológico Agua Linda Arqueológica y Paleontológica

Los Patios, Vereda Agualinda. Casa K-2
Los Patios, Norte de Santander
Teléfono: +57 310 2980176
Correo-e: juliana13roa@gmail.com

El museo Arqueológico y Paleontológico de la Vereda Agualinda, Saddy Molina Escalante, fue fundado en el año 2006 y desde entonces se encuentra abierto al público para todas aquellas personas que se interesen en visitarlo. Las piezas que allí se encuentran son muy importantes para la historia del mundo, ya que se cuenta con elementos en Chert negro elaborados por los cazadores recolectores que vivieron en esta región hace trece mil a quince mil años. Entre los elementos Paleontológicos, el museo cuenta con fósiles como la mandíbula del oso gigante (Megaterio), las piezas del gliptodonte (armadillo gigante), toxodonte (falso hipopótamo), piezas del Mastodonte Americano y fósiles de organismos marinos.

Museo Los Vados



Vereda Los Vados, Calle 5 No. 1 - 61
Los Patios, Norte de Santander
Teléfono: +57 315 3348558
Correo-e: gerardovilla5@gmail.com

Horario
Cita previa

La colección paleontológica del museo los Vados está compuesta por fósiles del Cretácico tales como amonites, bivalvos, fragmentos de peces y un cráneo de reptil. También cuenta con fragmentos de huesos de megaterio y un fragmento de defensa de mastodonte del Pleistoceno donado por el Hermano lasallista Rodolfo Eloy; placas de gliptodonte identificados por Carlos Villarroel del Plioceno y fósiles de amonites, colmillos pequeños de dinosaurios y crinoideos donados por el paleontólogo Jorge Domingo Carrillo. Los fósiles fueron hallados en su mayoría en la región.

Universidad de Pamplona
Litoteca Departamental

Autopista Internacional
Vía Los Álamos - Villa Antigua,
Villa del Rosario, Norte de Santander
Teléfono: +57 (7) 5706966 - 5685303 Ext. 600
Correo-e: geologia@unipamplona.edu.co

Horario

*Académico y solo atención a estudiantes del
Programa de Geología*

En la Litoteca se encuentran diversas especies minerales, rocas ígneas, sedimentarias y metamórficas, y una creciente colección de fósiles y microfósiles del departamento y de nuestro país.

La Litoteca nace en el año 2006 a partir de la creación del programa de Geología de la Universidad de Pamplona, con el fin de contener, almacenar y conservar el material recolectado en las prácticas de campo realizadas en las asignaturas relacionadas con las geociencias. Para generar una mayor proyección Regional y Nacional en el año 2013 el Programa se estableció en la Sede Villa del Rosario, generando el traslado de la Litoteca a su lugar actual.

SANTANDER



Santander

Muestra paleontológica itinerante Colegio Santa Ana de Flores



Vereda Santa Ana de Flores
Simacota, Santander
Teléfono: +57 301 2083540
Correo-e: jose.vicenter@gmail.com

Colección Paleontológica Universidad de Santander UDES-PAL



Calle 70 No 55-210
Campus Lagos del Cacique
Bucaramanga, Santander
Teléfono: +57 (7) 6516500

La colección de muestras paleontológicas itinerante del Colegio Santa Ana de Flores cuenta con 50 piezas fósiles de fauna marina cretácica, ejemplares de recolección superficial sin intervención, cuya exposición está en un montaje sobre madera 10x10 cm, con punto de silicona, conservados en cajas. En tres escuelas hay ejemplares en espera de ser inventariados.

La colección paleontológica cuenta con 27 especímenes, los cuales han sido adquiridos por medio de la colecta a partir de salidas de campo del programa de Geología durante los años 2018 y 2019 en el desarrollo de los cursos de Biología General al municipio de Zapatoca y de Paleontología General al municipio de San Andrés (Santander), y la donación de dos especímenes por parte del profesor de Paleontología Javier Hernando Jeréz Jaimes producto de una salida a campo al municipio de Samacá (Boyacá). La colección de fósiles se encuentra depositada en el Museo Arqueológico, Etnológico e Histórico de la Universidad de Santander, bajo la curaduría del Maestro Edgar Pico Ruiz.

Colección antropología y geología
Universidad Industrial de Santander
sede Socorro



Carrera 27 con Calle 9, Edificio Jorge Bautista
Vesga, Bucaramanga, Santander
Teléfono: +57 (7) 6344000 Ext. 2306
Correo-e: dsecregeo@uis.edu.co

Horario

Lunes a viernes 7:00 a.m - 5:00 p.m.
Sábados y domingos 9:00 a.m. - 12:00 m.

La colección de minerales y rocas de la Escuela de Geología de la Universidad Industrial de Santander está ligada con el inicio de las actividades de la antigua Facultad de Ingeniería de Petróleos en la década de los años 50; dicha colección se ha ido nutriendo en exposiciones de minerales, rocas y fósiles. La Escuela de Historia creó hace unos años un museo antropológico y en cooperación con la Escuela de Geología se ha integrado una colección de especímenes paleontológicos que se relacionan con los sitios de algunos hallazgos precolombinos de la región. En la biblioteca de la Universidad Industrial de Santander en la sede de Socorro, actualmente se exponen algunos ejemplares paleontológicos.

VALLE DEL CAUCA



Valle del Cauca

Museo Departamental de Ciencias Naturales Federico Carlos Lehmann Valencia - IMCN-GEOCIENCIAS INCIVA



Avenida Roosevelt No. 24 - 80
Barrio 3 de Julio
Cali, Valle del Cauca
Teléfono: +57 (2) 5146866 - 5146848
Correo-e: imcngeociencias@inciva.gov.co,
divulgacion@inciva.gov.co

Museo Geológico Nacional Servicio Geológico Colombiano - SGC



Cra. 97a No. 15 - 79
Cali, Valle del Cauca
Teléfono: +57(2) 3393077 Ext. 8301
Correo-e: ygalvis@sgc.gov.co

Horario

Lunes a viernes:
8:00 a.m. - 12:00 m. y 1:00 p.m. - 5:00 p.m.

La colección de Geociencias, del Museo Departamental de Ciencias Naturales Federico Carlos Lehmann Valencia, se creó con la Fundación del Museo en 1963. Se cree que el doctor Raúl Ordóñez Aragón, Geólogo Payanés al igual que el fundador del Museo (Federico Carlos Lehmann) hicieron las primeras colecciones tanto de zoología como de geología y paleontología. Posteriormente, mediante un convenio con la Corporación Observatorio Sismológico del Sur Occidente (OSSO) se incrementa la colección por medio de salidas de campo. El museo actualmente, cuenta con alrededor de 200 muestras de rocas, minerales y fósiles, destacándose la presencia de dos fragmentos del Meteorito de Cali que impactó El 6 de Julio de 2007.

El Museo Geológico Nacional- sede Cali hace parte del Servicio Geológico Colombiano. Conformada en 1991, la colección de esta sede está abierta al público y cuenta con más de 300 piezas paleontológicas, mineralógicas y petrográficas para ofrecer a los turista y la comunidad del Valle del Cauca un espacio educativo, con una mirada integral en torno a las geociencias. Su objetivo es preservar, conservar, investigar y difundir las piezas geológicas y paleontológicas, reunidas por los investigadores de la entidad a lo largo de varios años de labor.

Colección de Zoología

Universidad Icesi



Calle 18 No. 122 - 135

Cali, Valle del Cauca

Teléfono: +57 (2) 5552334 Ext. 8565

Correo-e: coleccionzoologia@icesi.edu.co
galondono@icesi.edu.co

El material paleontológico que se encuentra en la colección es una cantidad reducida de los fósiles de mamíferos del Cuaternario, cronológicamente ubicados hace aproximadamente 40,000 años. Entre las piezas fósiles encontradas tenemos huesos, dientes, mandíbulas y trozos de otros elementos óseos de mamíferos característicos de la megafauna del Cuaternario como mastodontes y perezosos gigantes. Estas piezas fueron colectadas en colaboración con el Instituto Smithsonian y la National Geographic en dos localidades cerca de Cali, una en Platanares (Yumbo) y otra en paso de la Torre (Rozo).

Colección geológica y paleontológica de La Universidad del Valle

Ciudad Universitaria Meléndez,

Calle 100 No. 13 - 00

Cali, Valle del Cauca

Teléfono: +57 (2) 3312100

Correo-e:

jefatura.biologia@correounivalle.edu.co

Horario

No está abierta al público, es una colección de docencia.

La colección cuenta con aproximadamente 60 muestras organizadas e identificadas entre minerales, rocas y fósiles y es utilizada por los estudiantes del curso de geociencias para complementar diversas temáticas. Es una pequeña y antigua colección de docencia realizada por el profesor Héctor Gómez Lora y recuperada después de su deceso. Los lugares donde fueron recolectadas las diferentes muestras son: Cali, Río Cauca, Yumbo, Vijes, Buga, La Tatacoa y Villa de Leyva.

Glosario

Patrimonio geológico: Conjunto de elementos geológicos que poseen valores propios de naturaleza patrimonial con características científicas, culturales y/o educativas, y que permiten conocer, estudiar e interpretar: el origen y evolución de la Tierra, los procesos que la han modelado, los climas y paisajes del pasado y presente, el origen y evolución de la vida

Patrimonio paleontológico: Parte constituyente del patrimonio geológico integrado por el conjunto de restos directos de organismos o restos indirectos (resultado de su actividad biológica), que se han conservado en el registro geológico y al cuál se le ha asignado un valor científico, educativo o cultural. Está integrado por los fósiles y los yacimientos donde se encuentran, que permiten conocer, estudiar e interpretar la historia geológica de la Tierra

Pieza: hace referencia a muestras o ejemplares de naturaleza geológica o paleontológica, como fósiles, meteoritos, materiales extraterrestres, rocas, minerales, secciones delgadas, secciones pulidas o muestras de combustibles fósiles que hayan sido colectados para conocer, estudiar o interpretar el origen y evolución de la Tierra y la vida sobre ésta.

Colección: Conjunto de objetos materiales que un individuo o un establecimiento, estatal o privado, se han ocupado de reunir, clasificar, seleccionar y conservar en un contexto de seguridad para comunicarlo, por lo general, a un público más o menos amplio. (El inventario de las colecciones, 2014) y contribuir a la salvaguarda del patrimonio natural, cultural y científico (Código de Deontología del ICOM, 2006).

Museo: Un museo es una institución sin fines lucrativos, permanente, al servicio de la sociedad y de su desarrollo, abierta al público, que adquiere, conserva, investiga, comunica y expone el patrimonio material e inmaterial de la humanidad y su medio ambiente con fines de educación, estudio y recreo. (ICOM, 2007)

Conservación: Acciones que se implementan para el manejo y cuidado de piezas y colecciones buscando su permanencia en el tiempo.

Red: Metodología de participación de un grupo que genera acciones como colectivo con el fin de enriquecer conocimientos y desarrollar avances en conjunto.

Gestión de colecciones: Métodos o acciones encaminadas a la organización, documentación y conservación de las colecciones de una institución. (Guía de manejo y administración de museos. Unesco, 2006)

Grupo
Museo
Geológico e
Investigaciones
Asociadas

Servicio
Geológico
Colombiano

**Sep
2020**